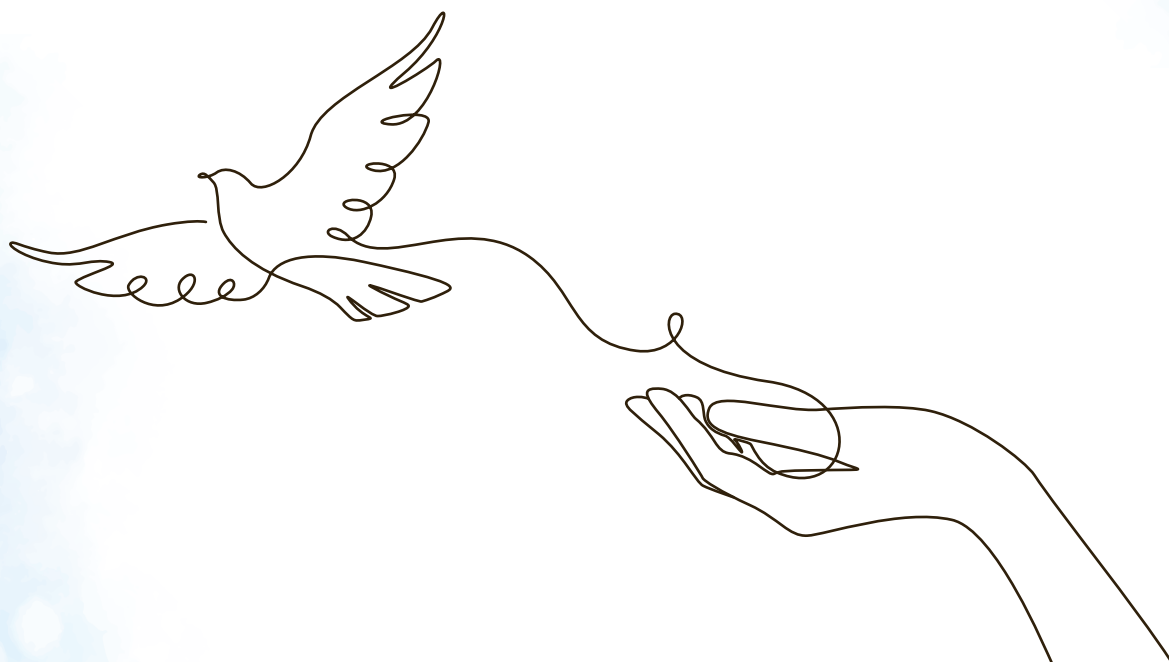


お客様へ

依頼者様・相談者様の未来の為に

インターネット検索では情報が非常に多く、不貞証拠についてまとめ、
本冊子を作成しました。少しでもお客様のお役に立てれば幸いです。



現在、相談者様がおかれている現状を考えてみましょう



家族構成や生活状況



- ・同居ご家族や、お子さんの年齢・進学状況、養育環境（親兄弟）
- ・経済的な収入状況
- ・所有資産

日々の精神的な状況



- ・浮気的事实を目にできて耐えられるか
- ・仕事や子育てをしながら、現況について日々過ごしているか
- ・お子さんや仕事に影響がどれくらい出ているか

現在持っている証拠・間接的証拠



- ・肉体関係が明らかではないものの、交際相手とのやり取りの記録
- ・LINE や通信記録、会話になるような写メ
- ・配偶者の交際相手に関する情報（住所・氏名）
- ・交際相手との宿泊事実がわかる証拠
- ・本人の自白を録音したもの

証拠を得て、どうしたいか？



- ・配偶者としっかり話し合っ夫婦をやり直す
- ・一緒にいることが耐えられないが、子供や経済的事情で別居の選択
- ・到底許しがたく、離婚を視野にいれる

離婚を選択するならば、どういう準備が必要か



- ・お子さんがいる場合、親権はどうしたいか
- ・持ち家がありローンがある場合、どういう方向で話し合いをするべきか
- ・財産や貯蓄がある場合、その金額は明確か。それとも隠されているのか
- ・養育費の取り決め等は話し合いで行えそうか

不貞証拠を収集する前に、現況や今後を整理すると目標・すべき事が見えてきます

不貞調査における証拠とは①

不貞行為の証拠とは？

婚姻中に配偶者が不倫関係にあり、肉体関係を明らかにするものです。

立証する為には、通常肉体関係である撮影は現実的に困難です、明らかに肉体関係があることを推察できる証拠を重ねる事になります。

依頼者様からすると「抱き合っている」「キスをしている」「二人で何度も会っている」等明らかに浮気の範疇かもしれませんが、これは二人の強い関係性を証明する為の補助的なものになりますから、訴えるにはまだ証拠が足りません。以下のような証拠が有力となります。

1. 写真やビデオのホテルや相手方自宅出入りの写真
2. メールやLINEのやり取り
3. 宿泊施設、レジャーホテルのレシートや領収書
4. 日常の記録

相手方主張とは

相手方（配偶者や交際相手）に対して証拠を突き付けた際に、隅から隅まで調査会社の報告書を眺め、少しでも隙間があればそれを言い訳に反論してきます。これが主張です。

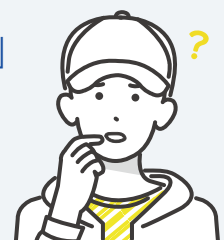
相手方（配偶者や交際相手）に対して証拠を突き付けた際に、隅から隅まで調査会社の報告書や指摘を眺め、少しでも隙間があればそれを言い訳に反論してきます。これが主張です。

よくある主張



- 「それは私ではない」
- 「そもそも不貞はなかった」
- 「婚姻関係は破綻していた」
- 「結婚しているとは知らなかった」
- 「一方的に言い寄られたから仕方なく相手した」
- 「その場限りで交際関係ではない」
- 「営業上の付き合い（枕営業）だった」
- 「部屋で相談に乗っていただけだ」

VOICS



不貞調査における証拠とは②

これだけ違う！？撮影品質

不貞の証拠においてよくある主張は「それは私ではない」です。

スマートフォンやビデオカメラで撮影した際に、人物不鮮明だと証拠能力が大幅に落ちます。

当社では、SONY 製 $\alpha 1$ や $\alpha 7sIII$ 、高感度長時間録画カメラ等による証拠記録を行います。

不貞行為が施設や相手方の部屋への入室の場合「最初入ったが出かけた、消灯したがそれは眠ったので帰った」等の言い訳が出てくることが多い為、当社では現場判断を行い次に出てくるまでの時間撮影を行います。



不貞撮影においては、住宅街が多く薄暗がりでの撮影が頻繁に行われます。

サンプル比較



スマートフォン



一眼レフ夜間用カメラで撮影

お客様の持っている証拠を再度整理してみましょう

- 配偶者の持っているスマートフォンの撮影（メール・LINE・写真）**
 - ・写真には日時, 場所, 人物特定が合った方がより良いです
 - ・LINE を撮影する際は動画で撮影し、ゆっくりとスクロールしましょう
 - ・隙を見て撮影することが多いので手が震えることも、落ち着いて撮影を

- 相手との手紙**
 - ・現物の写真と、保管場所がわかる写真（隠している事が明らかであれば）

- 手帳に書かれた不審なスケジュール**
 - ・日時を撮影し、素行調査と照らし合わせましょう

- 不貞場面を撮影した動画**
 - ・出てくる事はあまりありませんが、スマートフォンの秘密アルバムなど（詳しくはご相談時に）

- 配偶者・不貞相手の SNS スクショ**
 - ・同一時刻もしくは日付で同じ場所はないか（明らかであれば記録方法ご説明します！）

- 宿泊施設などの宿泊記録や宿泊人数、宿泊費のわかるもの**
 - ・不明だが宿泊が不貞であることが明らかな場合ご相談ください、後から調べます

- 架電（通話）記録**
 - ・通話記録取り寄せできますか？電話も証拠の一部になります

離婚か関係修復か

そもそも不貞をする時点で根本的に問題を抱えていることが多く、多くのお客様が

自分に落ち度があったのでは ...

と悩まれる事が少なくありません。

お客様と不貞を実行する配偶者、それを知りながら交際する相手方は

常識・良識感覚、公序良俗意識が欠如

しています。まずはこれを念頭に置いて、以下についてよく考えてみましょう。

2

許せないが、まだ愛情はある。
子供の為にも様子を見たい

徹底的に話し合い、配偶者の感情をしっかりと見定める必要があります。

残念ながら不貞をする時点で倫理観が欠如している為に繰り返すことが多く

「別れた」と言いながら繰り返す配偶者は多いです。

なるべくそうならない為の工夫はありますが、覚悟が必要です。

1

経済的な理由で離婚できない

感情的には許せないし、顔も見たくない。
しかし子供もいるし家のローンもある。
別居をしながら経済的にバランスを取る方法があります。

3

徹底的に戦いたいし、不倫行為をした配偶者も交際相手も許せない

確実な証拠を積み重ね、調停や裁判でも相手が参ってしまうような情報を収集
相手方を有責配偶者として追いつめる材料を集めましょう。

調査料金について、誤解を招きやすい各社の違い

不貞の調査を行う場合、以下の情報が必要となります。

- 1) 肉体関係を強く推察できるような証拠
- 2) 交際状況がわかるような証拠
- 3) 相手方（配偶者の交際相手）の氏名や住所（どうしても不明な場合は勤務先）

調査方法（時間契約）

「絶対に不貞行為が行われるであろう日時を指定し、時間契約」

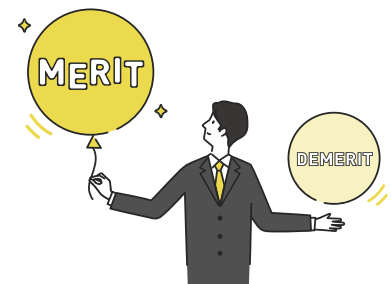
これが一般的な探偵のスタンダードな契約です。

デメリット

- ・確実にトドメを刺せる日時指定が必要
- ・もし動きが無い場合、同じ料金発生が繰り返される
- ・一発勝負の為、探偵社によっては人定ミスがあり失尾リスクが発生

メリット

- ・探偵社に出す情報も少なく、相談も短い
- ・料金が明確



上限設定契約（当社のみ）

動きがまったくわからないし、証拠もいつ出るかわからない
小遣いもあるし好き勝手に行動している等のいわゆる厄介な相手におすすめ
します。

悪質な配偶者、行動が不明、どんな事態が起こるか想定が難しい
当社にお任せください、徹底的に付き合い証拠獲得へ向かいます。

探偵社による違い

大手探偵事務所

特徴：全国に支店などがあり、人員が多い

調査：かなり下請け依存しており、中間マージンが発生。業務はシステマチックに

価格：かなり高い（12時間 40万円～）

品質：下請けに対するある程度の品質指示はあるが、ややバラツキも

報告書：一定の品質を保つ

中堅事務所（弊社含む）

特徴：自社で探偵業を専門として経営

調査：ほぼ自社内で調査、中間マージンなし

価格：価格は中間（12時間 18万円～）

品質：調査会社によってかなりバラつきあり

報告書：調査会社によってかなりバラつきあり



小規模事務所・個人経営

特徴：宣伝はあまりなく、Webサイトもよくわからない

調査：個人+配偶者や友人と行動

価格：安いか、めちゃくちゃ高い

品質：一般的に機材を所持しておらず低い

報告書：写真のみをLINEで渡されたり、書面が曖昧

さっぽろ探偵事務所の特徴とこだわり

撮影品質

当社では徹底的に品質にこだわり、映像に残る相手方を逃しません。プロですから、調査機材にはこだわりを持ち妥協しない品質を追求します。日中は SONY α 1 や夜間においては SONY α 7sIII + 特殊録画機材、常時現地に合わせた撮影機材を利用しています。



報告書品質

報告書面は当事者同志の話し合いで使われるだけでなく、争いが激しくなった場合に調停や裁判で使用されるものとなります。当社では弁護士の意見を取り入れた報告書面を作成しており、お客様に対してなるべく良いものを提供できるよう工夫しております。また、印刷品質は国内最高レベルの印刷機を利用しています、実際に来所いただいたお客様には写真をお見せしています。

社内セキュリティ・コンプライアンス

探偵業というのは今の時代において、反社要素の大きい集団ではなく、正当な手段で依頼者が求める結果を届けるものになっています。当社では違法手段を用いずお客様の求める結果が出る方法と、守秘義務・情報取り扱いについて社員教育を厳しく行っております



法律事務所との連携

探偵は情報を取得する事を目的としているので、弁護士への引継ぎまでがメインとなりますが、委任後も調査の必要が出る場合が多々あります。お客様の要求に合わせて弁護士への確認を行いながら調査できるのも当社の強みです。

お客様満足への徹底姿勢

さっぽろ探偵事務所は常に改善を続け、アップデートを繰り返しています。

撮影品質と証拠能力

撮影品質 + 証拠の組み立て = 証拠能力

使用カメラによる違い

	証拠力	望遠能力	画質	日中	夜間
スマホ	△	×	△	○	×
ビデオ	△	○ 機種による	△ 機種による	○	×
一般一眼	◎	◎	◎ 機種による	◎	△
夜間専用一眼	◎	◎	○	◎	◎

※ これ以外にも CCD 小型レンズやコンパクトデジタルカメラ、夜間用特殊機材もありますが含めておりません。一般的な撮影機材での比較です。

証拠撮影は出入りだけでなく、前後関係や交際状況、交際期間や回数等も慰謝料に関わります。

トータルで証拠をお客様と積み立てます！

お客様の秘密保持とセキュリティ

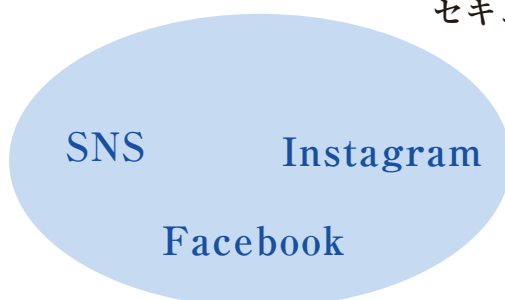
情報漏洩の種類はどれぐらい想定されていますか？



制御の効かない突発的な漏洩



セキュリティの弱い探偵社



アプリのアルゴリズムで相手に露出

データ漏洩

相手方によるスマホのぞき見

物的な調査事実の漏洩

通話履歴の相手方による取り寄せ

やり取りのLINEやメールを見られた

契約書・名刺を見られた

部屋にICレコーダーがあった

情報収集に夢中になる過程で漏れることがあります！

情報取り扱いに慣れていない探偵社では漏洩も

当社では社内ポリシーを明確にし、情報取り扱い基準を設けております。ソフトウェアも高度セキュリティを利用



不貞証拠獲得後のいくつかのステップ

STEP1 情報収集・事実の確認

絶対に感情的にならない事、相手に事実を告げたり問い詰めない事

STEP2 相手方情報の収集

もし SNS や LINE、職場関係であれば悟られないように慎重に氏名等を確認

STEP3 行動の観察（出勤や外出、帰宅時刻・曜日）

日常の勤務や余暇、相手の資金力や矛盾点を収集して癖を掴む

STEP4 配偶者の発言やレシート確認

バレないように丁寧に、カバンや財布をチェック

STEP5 スマートフォンの使用状況

ロック状況、LINE のトーク履歴（削除有無）、持ち歩き状況など

STEP6 出張関係の事実確認

意外と多い、業務を理由にした泊まりデート

STEP7 本調査

収集した情報を当社へお伝え下さい、調査責任者と相談担当が分析します
決定的な証拠を獲得するのはこのタイミングです！

STEP8 示談・協議の可否検討

証拠収集中に今後の方向性を検討してください、相談担当が相談に乗ります

STEP9 弁護士相談

ご希望されるお客様には初回相談無料の弁護士をご紹介します

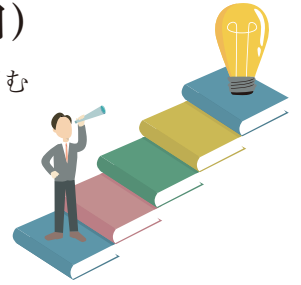
STEP10 調停

示談や話し合いが成立しない場合は調停へと移ります。

ご希望のお客様には調停～裁判までサポート、相談担当が親身に相談に乗ります

STEP11 裁判

裁判離婚は少ないと言われていますが、調査会社が入るケースでは割とこのフェーズに移行するお客様も少なくありません。



トータルサポート

時間で終わり！の探偵事務所ではありません

あらゆる方向から、お客様の利益を考えます！

ご家族・経済状況も踏まえ、弁護士相談前に制度のご紹介をします

件数を数重ね、たくさんの裁判を見てきた当社がお客様をサポートします。
タチの悪い相手ほど言い訳を重ね、依頼者様を二度、三度と傷つけます。

当社のポリシーは「お客様に負けてもらいたくない！」一心です。

★★★★★ 2か月前

遠方からの調査依頼となりましたが、メールでの依頼で
快く対応頂きました。
初めての調査会社の利用でしたが、報告書は正にプロの
物。
必要な内容が完璧に網羅されています。
調査条件も、かなり当方の都合に合わせていただき、本
当にありがとうございました。
次にまた何かあれば、絶対相談させていただきます。

★★★★★ 6か月前

以前、息子の離婚騒動(嫁側の不貞疑惑と突然の離婚申
し立て)でお世話になりました。
知識不足で妻にも絡る思いで連絡をさせていただき、大
変親身になってご対応いただきました。
我が子が不機嫌すぎて不安な気持ちに押し潰されそうでし
たがさつぼる探偵事務所さんに依頼して本当によかった
です。...もっと見る

2. 相談員の対応はいかがだったでしょうか。○をつけてください。

満足 普通 不満

理由: 知人、友人、親類、相談にも前向きな対応に
初このアトいいえか 帰られる事とない為
色々 些細な相談にも 答えてくれて
早く 出来ました。
またまた 帰国と 帰る事や 今後 大
望しく 不慮に 望みます。

★★★★★ 7か月前

男性です。妻から突然の離婚の申し出。そして子ども連
を連れて実家へ。何もかも受け入れることができず、妻
は不倫するようなタイプではなく、話し合いにも応じて
くれずに自分を責める日々。...**もっと見る**

2. 相談員の対応はいかがだったでしょうか。○をつけてください。

満足 普通 不満

理由:

最初から最後まで親身に 向き合ってくれて
感謝 しています。
また何かあつら利用したい と思います。
ありがとう ございました。

Google 口コミ数札幌



No. 1

Google 口コミ数札幌 No.1

よくある質問

Q1

調査料金は前払いですか？後払いですか？

Answer

着手時半金が前提ですが、情報をリアルタイムにすべて交換しながら進めるとより確実に早く終わります。情報が商品の為、これらをご希望のお客様は前払いの選択も可能になっています。

Q2

調査員の人数や年齢を教えてください

Answer

年齢や人数は非公開ですが、訓練を積んだ調査員を難易度や現場状況に応じて適した人材を送るようにしています。

Q3

調査結果報告書というのはいただけるのですか？

Answer

PDFファイルだけでも構わない、というお客様は後からお値引きもしますが、証拠関係は非常に大切なものなので書面を基本としています。印刷品質は通常のL版プリントと同じ品質だと思っていただいて構いません。ご面談の際は調査サンプルをお見せしています。

Q4

調査期間中どうすればいいですか？

Answer

お客様に応じて細かく方針を決めています、時間単位で単発の場合は最低限の情報だけいただいて結果報告をしますし、問題が多い状況でしたら親身にお話を相談担当からさせていただきます。

Q5

もし結果が出ない（浮気が無い）場合はどうなりますか？

Answer

そのままの結果をお伝えしますし、その際は「本当はないのだな」とご納得いただける程度まで調査を行ったうえでご報告させていただきます。

Q6

調査期間中、相談訪問しても構いませんか？

Answer

通常はオンラインでご相談・調整を進めていますが、中には課題が多いお客様もいらっしゃいます。状況に応じてお越しく下さい。

Q7

聞きたいことや話すことが多すぎて整理つきません

Answer

最初に整理が済んでご相談に来られるお客様はほぼいらっしゃいません。かいつまんでも結構です、一緒に情報を整理して証拠収集に入ります。

さっぽろ探偵事務所

住所 〒065-0012

北海道札幌市東区北12条東11丁目4-22

フリーダイヤル：0120-905-654

メール：izumi@sapporo-tantei.net



お客様用駐車場あります。

前面：高さ制限 160cm 超える場合は別にもご用意ございます

札幌市営地下鉄東豊線 東区役所駅から徒歩7分・お子さん連れ、不自由な方は送迎いたします

以下のような悪質探偵社を聞くことがあります、ご注意ください

- ・依頼料を取って結果報告をしない
- ・友達のように接し、信頼感を上げて高額調査料を請求、結果なし
- ・時間契約が非常に高額、失敗を繰り返し都度請求発生
- ・調査完了後に高額の追加費用を請求
- ・1時間単価を釣りあげ、実際は一人で稼働

人生一度の大切な勝負になる調査です、選択はご慎重に ...。

